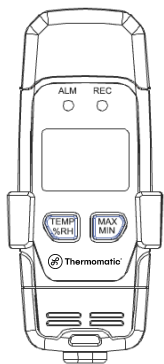




Manual de Instruções

Modelo: Data Logger Thermomatic
(LD9103)



1. Introdução

O Data Logger da Thermomatic possui um sistema interno de sensores com alta precisão para medição de temperatura, umidade ou ambos. O equipamento armazena automaticamente até 65.000 dados de medição com intervalos de amostragem selecionáveis de 1 segundo a 24 horas. É equipado com um sistema inteligente de análise de dados e um software de gerenciamento para download de dados, verificação e análise de gráficos, etc.

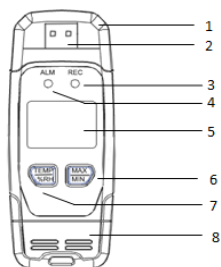
Esse equipamento conta com painel LCD, indicadores de LED e botões. Possui leitores em tempo real e pode exibir, no painel um alarme de informações. Os dois LED's nas cores vermelho, verde e amarelo indicam o estado de funcionamento e alarmes. O Data Logger é fácil de manusear

com seus dois botões para navegar pelas leituras em tempo real, iniciar/parar (Start/Stop) o registro, ligar/desligar (ON/OFF) e etc.

2. Conteúdo da caixa

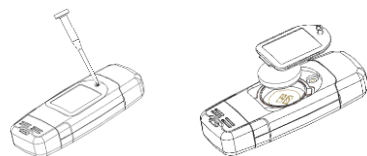
Data Logger
Bateria de Lítio (CR2450 3V)
Suporte com parafusos
CD de instalação
Manual de instruções + Folder
Caixa

3. Componentes



- 1 - Capa protetora do plugue USB
- 2 - Plugue USB
- 3 - Indicador de registro (LED verde)
- 4 - Indicador de alarme (LED amarelo para temperatura/LED vermelho para umidade)
- 5 - Tela LCD
- 6 - Botão de MAX/MIN
- 7 - Botão de Temperatura/Umidade
- 8 - Compartimento protetor do sensor

4. Instalação/Troca da bateria




O equipamento utiliza uma bateria de lítio (CR2450). Instale a bateria antes de qualquer utilização. Quando a capacidade da bateria não for suficiente ou durante sua substituição, o equipamento deixará de registrar dados, mas não perderá os dados anteriores. É recomendado fazer o download dos dados em um computador e trocar por uma nova bateria para reiniciar o Data Logger.

NOTA: Quando o Data Logger estiver plugado/conectado na porta USB do computador, ele funcionará normalmente, mas a bateria não será carregada.

1). A tampa da bateria fica na parte traseira do equipamento. Gire no sentido anti-horário com uma chave de fenda e afrouxe os parafusos da tampa.

2). Remova a tampa da bateria e coloque a nova bateria de lítio (CR2450) no compartimento. Certifique-se de que o lado positivo (+) da bateria esteja voltado para cima. Coloque a tampa de volta e aperte os parafusos.

NOTA:

1). Quando o equipamento estiver com baixa energia, o símbolo da bateria  será exibido na tela LCD, e as luzes de LED do REC e ALM serão desativados automaticamente.

2). Depois da instalação da nova bateria, as luzes de LED do REC e ALM piscarão para indicar que o equipamento pode ser utilizado corretamente.

5. Software/Driver de instalação

O software e o driver suportam o funcionamento no Windows XP, Vista e Windows 7/8/10 no sistema operacional de 32 e 64 bits.

- 1). Insira o CD de instalação numa entrada CD-ROM de computador.
- 2). A instalação será feita automaticamente. Caso não instale, acesse o diretório do CD-ROM, e abra o arquivo executável de instalação "setup.exe".
- 3). Siga as instruções na caixa de diálogo. Selecione o diretório de instalação.
- 4). Selecione se preferir criar um atalho.
- 5). Selecione se preferir instalar o driver e iniciar o aplicativo "Data Logger" imediatamente.
- 6). Para obter mais informações, consulte o arquivo de ajuda do software.

6. Medição

Depois da instalação e definição das opções de registro, coloque o Data Logger no local de medição. A medição será iniciada quando a luz do REC piscar na tela de LCD, e de acordo com os intervalos definidos a luz do REC piscará. Assim que o número predefinido de pontos de registro for atingido, o equipamento interromperá a gravação automaticamente. Os dados registrados podem ser lidos pelo computador por meio do software anteriormente instalado.

NOTA: O modo de operação padrão do Data Logger é "Somente monitoramento em tempo real". Ele fornecerá medições em tempo real, mas sem registrar dados. Se for necessário iniciar a gravação dos dados, é preciso definir no software "Data Logger" os outros modos de registro.

7. Funções dos botões

Definição dos botões	Funções
TEMP/RH + MAX/MIN: Pressione ambos os botões por 3 segundos	Liga o equipamento.
TEMP/RH: Pressione por 3 segundos	Começa a gravação de dados (Modo REC).
TEMP/RH: Pressione 1 vez	Alterna os valores de temperatura e umidade em tempo real no display LCD.
MAX/MIN: Pressione 1 vez	Alterna os valores Máximo/Mínimo de temperatura e umidade.
MAX/MIN: Pressione por 3 segundos	Alterna a exibição dos valores do alarme Alta/Baixo de temperatura e umidade no display LCD.

8. Leitura de Dados: Execute o software “Data Logger” e conecte o equipamento ao PC. Siga o manual de instruções do CD para leitura dos dados do equipamento.

9. Descarte: A fim de proteger e melhorar a qualidade do meio ambiente, proteger a saúde humana e usar os recursos naturais de forma racional, o usuário deve devolver equipamentos eletrônicos usados e baterias usadas às instalações relevantes, de acordo com a regulamentação legal.



10. Especificações técnicas

Modelo.:		Data Logger Thermomatic (LD 9103)
Temperatura	Faixa	-30~+70°C (-22~+158°F)
	Precisão	± 0.5°C
	Resolução	0.1°C (0.2°F)
Umidade	Faixa	0~100%UR
	Precisão	± 3.2%UR
	Resolução	0.1%UR
Porta de Dados		USB
Nível a prova d'água		IP65
Display		LCD
Amostragem	Taxa de amostragem	1 segundo ~ 24 horas selecionável
	Registro de dados	65.000 dados
Software		Incluso. Compatível com os sistemas Windows Vista, Windows XP/2000/2003 e Windows 7, 8, 10
Alimentação	Tipo de bateria	1*CR2450 3V
	Vida útil da bateria	Mais de 18 meses com amostragem em intervalo de 1 minuto
Dimensão		A 9,5 x L 3,5 x P 2 cm
Peso		50g

Condições de garantia

TERMO DE GARANTIA

A Thermomatic do Brasil Ltda. fornece garantia pelo período de 12 meses, incluindo a garantia legal, considerada a partir da data da emissão da nota fiscal, contra eventuais defeitos de fabricação.

IMPORTANTE:

A presente garantia não cobre danos causados por: transporte, instalação inadequada, mau uso, pico de tensão ou conexão em voltagem incorreta, corrosão de componentes por pó químico ou outros tipos de pó, negligência de limpeza periódica, acidente ou violação do equipamento para reparos em assistência técnica não autorizada ou por profissional despreparado.

A garantia legal ou contratual não inclui o transporte. As despesas de transporte, em casos de prestação de serviço de assistência técnica, serão sempre de responsabilidade do cliente assim como os riscos envolvidos ou danos sofridos durante o transporte do equipamento.

A garantia contratual só poderá ser exercida nas localidades contidas no site da Thermomatic, neste link: <https://www.thermomatic.com.br/assistencias-tecnicas.html>



THERMOMATIC DO BRASIL LTDA.
Tel. 11 5681 8000 / 11 5525 2770

www.thermomatic.com.br
sac@thermomatic.com.br